

Przewodnik po ekspozycjach Muzeum Bornholmu

PARTER, sale nr 1 - 7

1. Sklepik przymuzealny i sprzedaż biletów

2. Epoka paleolitu i mezolitu (starsza i środkowa epoka kamienia) 12.000 - 3.900 p.n.e.

W tej sali prezentowane są najstarsze znaleziska i najwcześniejsze osadnictwo na Bornholmie. Paleolit, do ok. 3.900 p.n.e. – najstarsze ślady osadnictwa na Bornholmie pochodzą z ok. 9.500 r. p.n.e. Jednak dopiero dostateczna liczba znalezisk z kultury maglemoskiej (8.000-6.000 p.n.e.) daje lepszy obraz kultury materialnej i sposobów osadnictwa ludzi epoki środkowego kamienia (mezolitu). Bornholm był wówczas połączony z kontynentem i kulturowo związany z obszarem dzisiejszej pln. Polski i Niemiec.

W okresie 6.800 - 4.500 p.n.e. Bornholm został ponownie oddzielony od kontynentu. Nie są znane żadne ślady osadnictwa z tego okresu. Dopiero z okresu późnej kultury Ertebølle, po roku 4.500 p.n.e., pochodzą ślady osadnictwa na wybrzeżach Bornholmu, wskazujące na powiązania kulturowe wyspy z pld.- wsch. Skanią. Badania jam zasobowych (miejsc na odpadki kuchenne) w Grisby na południe od Svaneke wykazują, że ówczesna żywność pochodziła głównie z połowu ryb i fok oraz z polowań na jelenie, sarny i dziki.

2. Epoka neolitu (młodsza epoka kamienia) – lata 3.900-1.800 p.n.e.

W neolicie zaczęto importować - poza zbożem i zwierzętami domowymi – także krzemień. Miejscowe złoża były niewystarczające do produkcji większych narzędzi. Surowiec do wyrobu wszystkich gładzonych siekier kamiennych, używanych do wyrębu lasów i budowy domów, dotarł na Bornholm drogą morską. Uprawa roli wiązała się z osiadłym życiem oraz z potrzebą ochrony trzody i płonów. Zaczęto zatem stawiać duże i solidne budynki. Na Bornholmie znaleziono wyjątkowo wiele domów z epoki neolitu. Model domu na wystawie jest rekonstrukcją tzw. długiego domu z 2.400-1.800 p.n.e (okresu toporów bojowych), z Limensgård k/Åker. Uprawa roli oznaczała również większą zależność od sił natury. Powszechnym stało się składanie ofiar z m.in. narzędzi krzemiennych na bagnach, przy źródłach wody i kamieniach rytualnych; powstały nawet większe miejsca kultowe i duże grobowce kamienne (dolmeny i podkurhanowe groby korytarzowe) dla wybranych osób. Ok. roku 2.800 p.n.e. - w ciągu kilku pokoleń osadników epoki kamiennej - nastąpiła transformacja kultury materialnej. Powszechne stały się groby pojedyncze i pochówki podkurhanowe.

3. Epoka brązu, wczesna i późna epoka żelaza

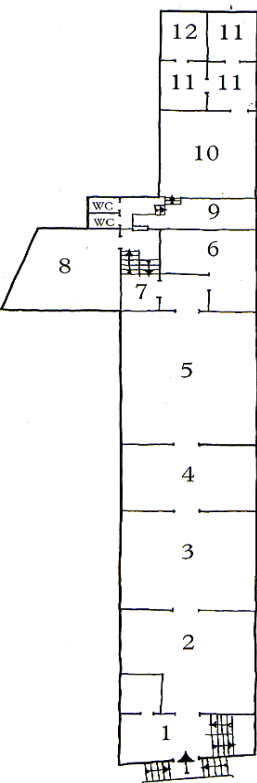
Epoka brązu 1.800 – 500 lat p.n.e. Charakterystyczną cechą epoki brązu są pojedyncze pochówki w dużych kurhanach, zarówno męskie, jak i kobiece, z bogatymi darami z brązu. Ok. roku 1.000 p.n.e. powszechne stało się całopalenie ciał i użycie urn, przez co groby stały się skromniejsze. Wciąż dokonywano pochówków w kurhanach, lecz coraz więcej z nich umieszczano u ich podnóża; pojawiać się wówczas zaczęły cmentarzyska płaskie. Jednocześnie coraz bardziej powszechne stało się wznoszenie rytualnych kamieni (tzw. menhiry lub bauta) oraz wykonywanie rytów naskalnych.

Wczesna epoka żelaza - lata 500 p.n.e -400 n.e. Epoka ta należy do najlepiej zbadanych: zarejestrowano ponad 300 cmentarzysk z ponad 1.000 grobów. Od przelomu er do wprowadzenia chrześcijaństwa w 1050 r, zwyczaj pochówków szkieletowych stał się ponownie powszechny, lecz nie jedyny. Najstarsze z tych grobów były na ogół skromnie wyposażone, ale w okresie rzymskim (lata 0 - 400 n.e.) widoczny jest wzrost zarówno dobrobytu, jak i nierówności społecznych.

Późna epoka żelaza – lata 400-800 n.e. Z tego okresu pochodzą najbogatsze znaleziska z terenów na niewielkim odcinku między Østerlars - Gudhjem. Najbogatsze w znalezisków cmentarzysko, z bogato wyposażonymi grobami wojowników oraz grobami kobiecymi z kolorowymi szklanymi paciorkami i wyszukaną biżuterią, znaleziono w 1986 r. w Nr. Sandegård k/ Østerlars.

4. Złote figurki, młodszy okres germański epoki żelaza (550-600 n.e). Ponad 2.500 figurek ze złotej cienkiej blaszki znaleziono w miejscowości Sorte Muld k/lbsker. Złożone razem, pełniły prawdopodobnie funkcję wotywną, rodzaj „pieniędzy świątynnych”. Najczęściej przedstawiają one bogato ubranego mężczyznę, niektóre - postacie kobiece i wycinane figurki zwierzęce.

Okres Wikingów - lata 800-1050 n.e. Muzeum posiada na razie jedynie pojedyncze przedmioty z tego okresu. Godne uwagi są bornholmskie przedchrześcijańskie cmentarzyska z XI w., liczące ponad 500 grobów.



5. Wyposażenie kościelne oraz meble. W końcu XIX w. Na Bornholmie przebudowano wiele średniowiecznych kościołów. Niektóre z nich zostały zburzone, by dać miejsce większym i nowocześniejszym. Część ich wyposażenia trafiła wówczas do muzeum. Z eksponatów średniowiecznych wymienić należy romańską chrzcielnicę z kościoła w Klemens Kirke (Klemensker) oraz XV-wieczne krucyfiks i figura świętego z Pouls Kirke. Trzy XVII-wieczne obrazy ołtarzowe z Klemensker, Ny Kirke i Vestermarie oraz ambony z Vestermarie (1610 r.) i z Østermarie (1820 r.). Warta uwagi jest czarna tablica z kościoła Sct. Nicolai w Rønne, upamiętniająca epidemię dżumy (w XVII w. zmarło prawie 10.000 osób) oraz strop z 1750 r. z tego samego kościoła w Rønne. Także pogrzebowe gromnice z czarnymi wstęgami, częste na bornholmskich pogrzebach.

6 - 6a. Eksperymentarium archeologiczne. Tu możesz zdobyć wiedzę o pracy archeologa i spróbować jej, dokonując znalezisk w ziemi. (6a – „poletko archeologiczne”, tzn. miejsce z wykrywaczami metalu oraz przepłukiwarkami ziemi; wejście z pomieszczenia 9, tuż koło toalet).

7. Krótka historia bornholmskich kolei DBJ (De Bornholmske Jernbaner) na klatce schodowej na 1. piętro

SALE BOCZNE, pomieszczenia nr 8 - 12

8. Etnografia. Zbiory etnograficzne przypominają skrzynię skarbów z eksponatami z niemal całego świata. Trafiły one do muzeum dzięki mieszkańcom Bornholmu, którzy wyjechali w wielki świat. Duża kolekcja pochodzą z Kongo Belgijskiego, od komendanta Knuda Jespersena. Zarządca plantacji Thorvald Nielsen przysłał do domu przedmioty z Malezji, Peder Nygård m.in. z Australii, a James Oisen – minister w Państwie Środka – dużą kolekcję przedmiotów chińskich. Zbiory są interesujące, również dzięki historii życia tych, żądnych przygód, Bornholmczyków.

9. Toalety i wyjście na „poletko archeologiczne” 6a.

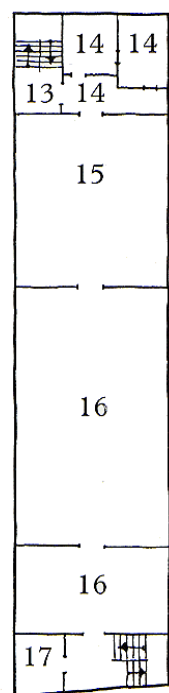
Printzensköld i okres szwedzki. W 1658 r. Dania straciła na rzecz Szwedów Skanię, Blekinge i Halland (w pld. Szwecji) oraz Bornholm. Bornholm należał do Szwecji przez kilka miesięcy, lecz gdy w wyniku spisku Bornholmczyków, m.in. Jensa Pedersena Kofoeda (1628-91) zginął szwedzki komendant Printzensköld (1615-58), wyspa powróciła pod panowanie Danii. Dawniej uważano, że, zabójstwa dokonano pistoletem, eksponowanym na wystawie - niestety wykonano go 100 lat wcześniej. O samym wydarzeniu można przeczytać w odręcznej notatce w biblilii króla Frederika II z r. 1589.

10. II wojna światowa - trwała na Bornholmie od 10 kwietnia 1940 r. do 5 kwietnia 1946 r., gdy wojska sowieckie opuściły wyspę. Wystawa koncentruje się na życiu codziennym w czasie wojny. Można tu zobaczyć m.in. odłamki bomb, zdjęcia tzw. "szwedzkich domów" (kilka osiedli drewnianych domków będących darem od sąsiedniej Szwecji po sowieckich bombardowaniach) oraz pretensjonalne sowieckie przybory do pisania ofiarowane ówczesnemu przedstawicielowi administracji duńskiej na Bornholmie, von Stemannowi. Także namiastki kawy, kartki na żywność, stary zaciemniający oraz galeria fotografii żołnierzy sowieckich. Wystawa obejmuje następujące zagadnienia z historii tych 6 lat: • Inwazja wojsk niemieckich na Bornholm 10. kwietnia 1940 • "Dom" – kuchnia i pokój z 1945 r.; tak mogło wyglądać zwykłe mieszkanie w latach 1940 -tych • Nieco o ówczesnej konsumpcji i asortymencie towarów • Nieco o bornholmskiej gospodarce: surowce, rolnictwo, rybołówstwo, produkcja ceramiki i opału • Król i Ojczyzna - refleksje i eksponaty związane z duńską tożsamością narodową • "Niemieckie dziewczyny" – wstydlivy rozdział • Bombardowania sowieckie i okupacja • Niemcy upokorzeni i wygnani • Opowieści świadków • Odbudowa.

11.-12. Ekspozycje zmienne

1. PIĘTRO, sale nr 13-17

13. Narzuty Kr.Zahrtmanna. Po śmierci znanego duńskiego malarza Kr. Zahrtmanna w r. 1917 muzeum otrzymało dwie wyjątkowe narzuty, wyhaftowane w r. 1709 i będące częstym motywem obrazów Zahrtmanna. Były własnością rodziny jego matki w Rønne, i według opowieści rodzinnej, wyhaftowały je dwie starsze damy, na wzór niemieckich obrazów olejnych, również znajdujących się w Muzeum Bornholmu (miedzioryty Flamandczyka H. Goltziusa z lat 1596-98). Początkowym przeznaczeniem tkanin były obicia krzesel; parami stanowią całość i opowiadają historię Męki Pańskiej.



14. Christiansø. Grupa wysp Ærtolmene wraz z „Christiansø” (dawną twierdzą króla Christiana V) to najdalej na wschód wysunięta część Danii. Budowę twierdzy rozpoczęto w 1684 r., równocześnie z likwidacją i rozbiórką twierdzy w Hammerhus. Twierdza Christiansø została zlikwidowana rozkazem królewskim z 1855 r. Mniejsze oddziały wojskowe pozostały jednak na wyspach do 1863 r. Potem archipelag – do dziś własność duńskiego Ministerstwa Obrony – zaludnili piloci portowi, rybacy, latarnicy morscy oraz artyści. Wyposażenie tego małego mieszkanka należało do dawnej poczmistrzyni Christansø, Agnes Due. Pochodziła

ona z wielodzietnej rodziny i była jedną z ostatnich osób na wyspach, będących w prostej linii potomkami pilotów portowych, marynarzy, rybaków i żołnierzy.

15. Zegary bornholmskie. Historia bornholmskich zegarów rozpoczęła się jak prawdziwa bajka: jesienią 1744 r. osiadł na mieliźnie między Rønne i Hasle holenderski okręt z ładunkiem angielskich zegarów szafkowych. Kilku zdolnych rzemieślników otrzymało zadanie oczyszczenia i naprawy zegarów, by mogły zostać sprzedane na aukcji. Potem nabrali ochoty, by wykonywać je samodzielnie. Zaledwie kilka lat później, wyrób i eksport zegarów był w rozkwicie; ośmiu rzemieślników stało się pierwszymi zegarmistrzami-samoukami (bracia Otto i Peter Arboe to najbardziej znani spośród nich). Najzdolniejszym z nich okazał się Jørgen Peter Arboe, syn Petera Arboe - jeden z założycieli „Spółki Zegarmistrzowskiej Rønne”, działającej w latach 1821-1894. Zegary eksportowano statkami do Kopenhagi i całej Danii. W okresie 1830-1870 wyrabiano głównie zegary w stylu późnego empire, które ze względu na formę obudowy nazywano „Mąż”, „Żona” i „Panna”. Pod koniec XIX w. rzemiosło stopniowo wymarło z powodu silnej konkurencji ze strony fabrycznie produkowanych zegarów zagranicznych. W okresie ok. 1750-1900 r. na Bornholmie działało prawie 240 zegarmistrzów. Dwa warszaty zegarmistrzowskie: pierwszy - należący do Hansa Petera Dama (1836-1911), który był ostatnim aktywnym zegarmistrzem w „Spółce Zegarmistrzowskiej Rønne”. Drugi, nowszy – to warsztat naprawczy Ludviga Hermansena, pracującego w Årsballe w latach 1880-tych.



Stroje. Odzież Bornholmczyków z ostatnich paru wieków nosiła ślady wpływu duńskiej mieszczańskiej odzieży miejskiej. Nie istnieje żaden charakterystyczny bornholmski strój, ale - przy specjalnych okazjach - kobiety zakładały specyficzne dla Bornholmu nakrycia głowy i czepki. Bornholm ma długie tradycje produkcji tekstylii. Ich tkaniem i farbowaniem (na potrzeby domowe oraz na sprzedaż) zajmowały się kobiety, a nie profesjonalni rzemieślnicy. W Muzeum Rolnictwa w Melsted można się dowiedzieć dużo więcej na temat tej wielowiekowej tradycji.

Meble. W posiadaniu muzeum jest duży zbiór mebli, z których część wystawiona jest w Muzeum Rolnictwa w Melsted oraz w domu mieszczańskim Erichsens Gård w Rønne. Jedynie drobne szczegóły różnią meble bornholmskie od mebli z innych regionów Danii. Możemy prześledzić rozwój stylu od baroku poprzez klasycyzm, empire, biedermeier itd. Tablice przy ekspozycji zegarów przedstawiają historię zegarów oraz mebli i strojów na Bornholmie w okresie 1750- 1900.

16. Ekspozycje czasowe 17. Kawiarenka i czytelnia

PODDASZE, sale nr 18-20

18. Żegluga. Bornholm był zawsze zależny od żegluga. Zwiększająca w XVIII w. liczba ludzi morza zapewniła zbyt dla miejscowego rolnictwa i rzemiosła. Stworzyło to podstawy dla rozkwitu różnych gałęzi rzemiosła, m.in. zegarmistrzostwa i przemysłu ceramicznego (ten ostatni do obejrzenia w fabryce Hjorth – Muzeum Ceramiki Bornholmskiej). Marynarze przywozili ze sobą kapitał i inwestowali w nowe okręty. Ekspozycja zawiera dużą kolekcję obrazów okrętów, których portem macierzystym był Bornholm oraz ponadto wiele innych eksponatów związanych z żegluga, m.in. instrumenty nawigacyjne, ozdobne figury okrętowe, eksponaty z urzędu celnego. Historia transportu osobowego i pocztowego wyspy.

Kajuta. Spojrzenie w kajutę cieśli okrętowego wprowadza nas w świat marynarza. Herluf Pedersen (1905-87) wypłynął jako 17-latek ze Svaneke i zszedł na ląd dopiero po 52 latach. Udało mu się zwiedzić wszystkie kontynenty i wielokrotnie opłynąć ziemię. Kajutę zdobną wykonaną przez niego w wolnym czasie przedmioty.

19. Klasa szkolna, zabawki i kącik dziecięcy. Dawna klasa szkolna opowiada nam o ówczesnej szkole. Jak wyglądało miejsce, gdzie dzieci przebywały wiele godzin? Czego się uczyły? Drugą stroną życia dziecka jest zabawa. Muzeum posiada bogatą kolekcję zabawek dla dziewczynek: lalki i domki dla lalek, serwisy obiadowe i do kawy oraz wycinanki. Chłopcy bawili się ołowianymi żołnierzkami, samochodzikami i klockami. Także zabawki domowego wyrobu i gry zespołowe. Oczywiście jest tam także kącik zabaw dla dzieci.

20. Dawny sklepik. Dawny sklepik o różnorodnym asortymencie, z kontuarem, młynkiem do kawy i dawnym wyposażeniem. Wystrój pochodzi z wielu sklepików, zlikwidowanych w latach 1970'. Czas, w którym się znajdujemy to lata 1920-1940, gdy część artykułów sprzedawano jeszcze na wagę, ale już pojawiły się pierwsze produkty gotowe.

Szkice na okładce: Bent Kaas, 1998

Przekład: Maria Tuniszewska-Ringby mtr@bornholmuseum.dk

MUZEUM BORNHOLMU www.bornholmuseum.dk
Sct. Mortensgade 29 • DK-3700 Rønne • Tel: + 45 56 95 07 35

wersja polska www.bornholmuseum.dk/Polisk

więcej o Muzeum Bornholmu oraz o Bornholmie po polsku: bornholmuseum.mobi/polisk

