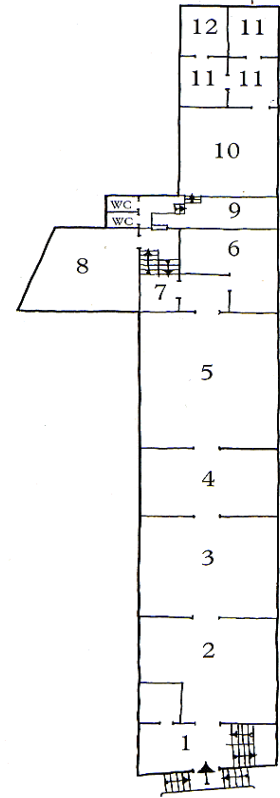


Przewodnik po ekspozycjach w Muzeum Bornholmu



PARTER, sale nr 1-7

1. Sklepik przymuzealny i biuro kustosz

2. Epoka paleolitu i mezolitu (starsza i środkowa epoka kamienia) 12.000 - 3.900 p.n.e. Najstarsze ślady bytności ludzi na Bornholmie pochodzą z ok. 9.500 r. p.n.e. Dobrze zachowane znaleziska z lat 8.000-6.800 p.n.e. dają lepszy obraz kultury materialnej i sposobów osadnictwa ludzi epoki środkowego kamienia (mezolitu). Wówczas Bornholm był połączony z obszarem dzisiejszej pln. Polski i Niemiec. W okresie 6.800 - 4.500 p.n.e. Bornholm został oddzielony od kontynentu. Nie są znane żadne ślady osadnictwa z tego okresu. Dopiero z okresu po roku 4.500 p.n.e. pochodzą ślady osadnictwa na wybrzeżach Bornholmu, wskazujące na powiązanie kulturowe wyspy z płd.- wsch. Skanią. Badania jam zasobowych (miejsc na odpadki kuchenne) w Grisby na południe od Svaneke wykazują, że ówczesna żywność pochodziła głównie z połowu ryb i fok oraz z polowań na jelenie, samy i dziki.

2. Epoka neolitu (młodsza epoka kamienia) – lata 3.900-1.800 p.n.e.

W okresie osadnictwa zaczęto importować zboże i zwierzęta domowe oraz krzemień. Miejscowe złoża były niewystarczające do produkcji większych narzędzi. Surowiec do wyrobu wszystkich gładzonych siekier kamiennych, używanych do wyrębu lasów i budowy domów, dotarł na Bornholm drogą morską. Uprawa roli oznaczała bardziej osiadłe życie oraz konieczność ochrony trzody i płonów. Zaczęto stawiać większe i bardziej solidne budynki, tzw. "długie domy". Na Bornholmie znaleziono wyjątkowo wiele domów z epoki neolitu. Model domu na wystawie jest rekonstrukcją długiego

domu z okresu 2.400-1.800 p.n.e., z Limensgård k/Åker. Uprawa roślin oznaczała również większą zależność od sił natury. Pojawił się obyczaj składania ofiar z m.in. narzędzi krzemiennych na bagnach, przy źródłach wody i kamieniach rytualnych; powstały nawet większe miejsca kultowe i duże grobowce kamienne dla wybranych osób. Ok. roku 2.800 p.n.e. - w ciągu kilku pokoleń osadników epoki kamiennej - nastąpiła przemiana kultury materialnej; pojawiły się groby pojedyncze i kurhany.

3. Epoka brązu 1.800 – 500 lat p.n.e. Najbardziej charakterystyczną cechą epoki brązu są pojedyncze kurhany. Często spotykane są groby zarówno męskie, jak i kobiece z bogatymi darami z brązu. Około roku 1.000 p.n.e. kałopalenie ciał i i użycie urn stało się bardziej popularne, przez co groby stały się skromniejsze. Wciąż dokonywano pochówków w kurhanach, lecz coraz więcej z nich umieszczano u ich podnóża; pojawiać się wówczas zaczęły cmentarzyska płaskie. Jednocześnie coraz bardziej powszechne stało się wznoszenie rytualnych kamieni (tzw. menhiry lub bauta) oraz wykonywanie rytów naskalnych.

3. Wczesna epoka żelaza - lata 500 p.n.e -400 n.e. Epoka ta należy do najlepiej zbadanych: zarejestrowano ponad 300 cmentarzysk z ponad 1.000 grobów. Od przełomu er do wprowadzenia chrześcijaństwa w 1050 r, ponownie powszechne, lecz nie jedyny, stał się pochówek w ziemi. Najstarsze z tych grobów były na ogół skromnie wyposażone, ale w okresie rzymskim (lata 0 - 400 n.e.) zaczął wzrastać zarówno dobrobyt, jak i nierówności społeczne.

3. Późna epoka żelaza – lata 400-800 n.e. Z tego okresu pochodzą najbogatsze znaleziska z terenów na małym odcinku między Østerlars - Gudhjem. Największe cmentarzysko, z bogato wyposażonymi grobami wojowników oraz grobami kobiecymi z kolorowymi szklanymi paciorkami i drogą biżuterią, znaleziono w 1986 r.w Nr. Sandegård koło Østerlars.

4. Złote figurki, młodszy okres germański epoki żelaza (550-600 n.e). W miejscowości Sorte Muld koło Ibsker znaleziono ponad 2.500 figurek ze złotej cienkiej blaszki, prawdopodobnie o funkcji wotywniej. Najczęściej przedstawiają one bogato ubranego mężczyznę, niektóre - postacie kobiece i zwierzęce.

Okres Wikingów - lata 800-1050 n.e. Muzeum posiada na razie jedynie pojedyncze przedmioty z tego okresu. Godne uwagi są bornholmskie przedchrześcijańskie cmentarzyska na wyspie z XI w. liczące ponad 500 grobów.

5. Ekspozaty liturgiczne oraz meble. W końcu XIX w. przebudowano wiele średniowiecznych kościołów. Niektóre z nich zostały zburzone, dając miejsce większym i nowocześniejszym. Część ich wyposażenia trafiła wówczas do muzeum. Z ekspozatów średniowiecznych wymienić można romańską chrzcielnicę z kościoła w Klemensker (Klemens Kirke) oraz XV-wieczny krucyfiks i figurkę świętego z Pauls Kirke. Trzy obrazy ołtarzowe z Klemensker, Ny Kirke (XVII w.) oraz Vestermarie, ambony z Vestermarie (z 1610 r.) oraz z Østermarie (z 1820 r.). Warte uwagi jest czarna tablica z kościoła Sct. Nicolai w Rønne, upamiętniająca epidemię dżumy (w XVII w. zmarło prawie 10.000 osób) oraz strop z 1750 r. z dawnego tego samego kościoła w Rønne. Także gromnice ze wstęgami żałobnymi, często spotykane na bornholmskich pogrzebach.

Stare meble. W sali poświęconej sztuce sakralnej wystawione są także najstarsze zachowane bornholmskie meble. Szczególnie interesujące to: gotycka skrzynia z XV-XVI w., dwie skrzynie

renesansowe z poł. XVI w., szafa renesansowa z pocz. XVII w. oraz stół z kamiennym blatem z końca XVI w.

6. Średniowiecze zakończyło się na Bornholmie w 1576 r., gdy zarząd miasta Lubeka zwrócił Bornholmczykom twierdzę Hammerhus. Wyspa była lennem Lubeki przez 50 lat i tam płacono podatki bornholmskie. Średniowiecze na Bornholmie to czas walki między władzą królewską i arcybiskupem Lundu. Król wznosił w 1150 r. twierdzę Lilleborg w Almindingen, a arcybiskup - twierdzę Hammershus w roku 1200. Kościoły, łącznie z czterema charakterystycznymi kościołami rotundowymi oraz wspomniane dwie twierdze są jedynymi zachowanymi budynkami średniowiecznymi. Ekspozycja zawiera część dawnego wyposażenia kościołów i znaleziska, głównie z Lilleborg. Bornholmskie kamienie runiczne (łącznie ok. 40) pochodzą z okresu 1050-1150.

6a. Printzensköld. W 1658 r. Dania straciła na rzecz Szwedów Skanię, Blekinge i Halland (w płd. Szwecji) oraz Bornholm. Bornholm należał do Szwecji przez kilka miesięcy, lecz gdy w wyniku spisku Bornholmczyków, m.in. Jensa Pedersena Kofoeda (1628-91) zginął szwedzki komendant, Printzensköld (1615-58), wyspa powróciła pod panowanie Danii. Dawniej uważano, że, zabójstwa dokonano wykonanym 100 lat wcześniej pistoletem, eksponowanym na wystawie.

7. Mapy Bornholmu i wyroby ze srebra. Małą próbkę z bogatych zbiorów kartograficznych zobaczyć można na ścianach przy schodach. Dużo ciekawych i bogatych w szczegóły map pochodzi z XVII i XVIII w. Klejnotem w tej kolekcji jest duża "Mapa Hammera" - będąca bardzo dokładnym odwzorowaniem topografii Bornholmu z lat 1746-50.

Srebro. Zbiory bornholmskich wyrobów ze srebra pokazują osiągnięcia prowincjonalnych jubilerów. Produkowano tu m.in. puchary, sztućce, brosze. Szczególną uwagę należy zwrócić na wyroby dwóch pokoleń rodziny Sonne z XVIII w.(wyjątkowo ładna biżuteria i pojemniczki na sole trzeźwiące) oraz trzech pokoleń jubilerów z rodziny Kolling z XIX i XX w., którzy jako jedyni na wyspie wykonywali większe naczynia ze srebra.

SALE BOCZNE, pomieszczenia nr 8-12

8. Etnografia. Zbiory etnograficzne przypominają skrzynię skarbów z eksponatami z całego świata. Trafiły one do muzeum dzięki mieszkańcom Bornholmu, którzy wyjechali w wielki świat. Duża kolekcja pochodzi z Kongo Belgijskiego, od komendanta Knuda Jespersena. Zarządca plantacji Thorvald Nielsen przysyłał do domu przedmioty z Malezji, Peder Nygård m.in. z Australii, a James Oisen – minister w Państwie Środka – dużą kolekcję przedmiotów chińskich. Zbiory są interesujące, również dzięki historii życia tych, żądnych przygód, Bornholmczyków.

9. Toalety i miejsce do odpoczynku

10. II wojna światowa - trwała na Bornholmie od 10 kwietnia 1940 r. do 5 kwietnia 1946 r., gdy wojska sowieckie opuściły wyspę. Wystawa pokazuje życie codzienne w czasie wojny. Można tu zobaczyć m.in. odłamki bomb, zdjęcia tzw. "szwedzkich domów" (kilka osiedli drewnianych domków będących darem od sąsiedniej Szwecji po sowieckich bombardowaniach) oraz pretensjonalne sowieckie przybory do pisania ofiarowane ówczesnemu przedstawicielowi administracji duńskiej na Bornholmie, von Stemannowi, namiastki kawy, kartki na żywność, story zaciemniające oraz galerię fotografii żołnierzy sowieckich. Wystawa obejmuje następujące zagadnienia z historii tych 6 lat: • Inwazja wojsk niemieckich na Bornholm 10. kwietnia 1940 • "Dom" – kuchnia i pokój z 1945 r.; tak mogło wyglądać zwykłe mieszkanie w latach 1940 -tych • Nieco o ówczesnej konsumpcji i asortymencie towarów • Nieco o bornholmskiej gospodarce: surowce, rolnictwo, rybołówstwo, fabryki ceramiczne, produkcja opału • Król i Ojczyzna - refleksje i ekspozaty na temat duńskiej tożsamości narodowej • "Niemieckie dziewczyny" – wstydlivy rozdział • Bombardowania sowieckie i okupacja • Niemcy upokorzeni i wygnani • Opowieści świadków • Odbudowa

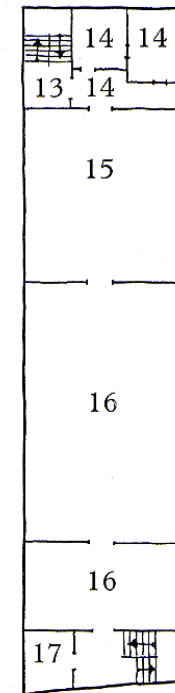
11. Śpiewak operowy Vilhelm Herold. Tenor Vilhelm Herold (1865-1937) urodził się w Hasle. Występował na wielkich scenach Europy i nagrał, jako jeden z pierwszych w Danii, 150 arii na wałkach woskowych. Dużą część jego repertuaru została potem przegrana na płyty lakowe. Pod koniec życia pracował jako pedagog i dyrektor szkoły operowej Teatru Królewskiego w Kopenhadze.

12. Gabinet lekarski Carla Ulricha Boesena. Pokój pokazuje, jak mógł wyglądać bornholmski gabinet lekarski w latach 1895 - 1940. Carl Ulrich Boesen (1870-1953) był znakomitym lekarzem, który żywo interesował się także polityką i sztuką.

1. PIĘTRO, sale nr 13-17

13. Narzuty Kr.Zahrtnanna. Po śmierci znanego duńskiego malarza Kr. Zahrtnanna, muzeum otrzymało w r.1917 dwie wyjątkowe narzuty, wyhaftowane w r. 1709; będące częstym motywem obrazów Zahrtnanna. Były własnością rodziny jego matki w Rønne, i według opowieści rodzinnej, wyhaftowały je dwie starsze damy na wzór niemieckich obrazów olejnych, również znajdujących się w muzeum (miedzioryty Flamandczyka H. Goltziusa z lat 1596-98). Początkowym przeznaczeniem tkanin były obicia krzesel; parami stanowią całość i opowiadają historię Męki Pańskiej.

14. Christiansø. Grupa wysp Ærtolmene wraz z „Christiansø” (dawną twierdzą króla Christiana V) to najdalej na wschód wysunięta część Danii. Budowę twierdzy rozpoczęto w 1684 r., równocześnie z likwidacją i rozbiórką twierdzy w Hammerhus. Twierdza Christiansø została zlikwidowana rozkazem



królewskim z 1855 r. Mniejsze oddziały wojskowe pozostały jednak na wyspach do 1863 r. Potem archipelag – do dziś własność duńskiego Ministerstwa Obrony – zaludnili piloci portowi, rybacy, latarnicy morscy oraz artyści. Wyposażenie małego mieszkanka należało do dawnej poczmistrziny Christiansø, Agnes Due. Pochodziła ona z wielodzietnej rodziny i była jedną z ostatnich osób na wyspach, będących w prostej linii potomkami pilotów portowych, marynarzy, rybaków i żołnierzy.

15. Zegary bornholmskie, meble i tekstylia. Historia bornholmskich zegarów rozpoczęła się jak prawdziwa bajka: w 1744 r. między Rønne i Hasle rozbił się o skały holenderski okręt z ładunkiem angielskich stojących zegarów pokojowych. Kilku zdolnych rzemieślników otrzymało zadanie oczyszczenia i naprawy zegarów, by mogły zostać sprzedane na aukcji. Potem postanowili sami spróbować ich produkcji. Zaledwie kilka lat później, wyrób i eksport zegarów był w rozkwicie; ośmiu rzemieślników stało się pierwszymi zegarmistrzami-samoukami (bracia Otto i Peter Arboe to najbardziej znani spośród nich). Najzdolniejszym z nich okazał się Jørgen Peter Arboe, syn Petera Arboe. Był on jednym z założycieli „Spółki Zegarmistrzowskiej Rønne”, działającej w latach 1821-1894. Zegary eksportowano statkami do Kopenhagi i całej Danii. W okresie 1830-1870 wyrabiano głównie zegary w stylu późnego empire, które ze względu na wygląd obudowy nazywano „Mąż”, „Żona” i „Panna”. Pod koniec XIX w. rzemiosło stopniowo wymarło z powodu silnej konkurencji ze strony fabrycznie produkowanych zegarów zagranicznych. W okresie ok. 1750-1900 r. na Bornholmie działało prawie 240 zegarmistrzów. Także dwa warszaty zegarmistrzowskie: pierwszy - należący do Hansa Petera Dama (1836-1911), który był ostatnim aktywnym zegarmistrzem w „Spółce Zegarmistrzowskiej Rønne”. Drugi, nowszy – to warsztat naprawczy Ludwiga Hermansena, pracującego w Årsballe w latach 1880-tych.

Stroje. Odzież Bornholmczyków z ostatnich paru wieków nosiła ślady wpływu duńskiej mieszczkańskiej odzieży miejskiej. Nie istnieje żaden charakterystyczny bornholmski strój, ale - przy specjalnych okazjach - kobiety zakładały specyficzne dla Bornholmu nakrycia głowy i czepki. Bornholm ma długie tradycje produkcji tekstylii. Ich tkaniem i farbowaniem (na potrzeby domowe oraz na sprzedaż) zajmowały się kobiety, a nie profesjonalni rzemieślnicy. W Muzeum Rolnictwa w Melsted można się dowiedzieć dużo więcej na temat tej wielowiekowej tradycji.

Meble. W posiadaniu muzeum jest duży zbiór mebli, z których część wystawiona jest w Muzeum Rolnictwa w Melsted oraz w domu mieszczkańskim Erichsens Gård w Rønne. Jedyne drobne szczegóły różnią meble bornholmskie od mebli z innych regionów Danii. Możemy prześledzić rozwój stylu od baroku poprzez klasycyzm, empire, biedermeier itd. Tablice przy ekspozycji zegarów przedstawiają historię zegarów oraz mebli i strojów na Bornholmie w okresie 1750-1900.

16. Ekspozycje czasowe 17. Archiwum marynistyczne

PODDASZE, sale nr 18-20

18. Żegluga. Bornholm był zawsze zależny od żeglugi. Zwiększająca w XVIII w. liczba ludzi morza zapewniła zbyt dla miejscowego rolnictwa i rzemiosła. Stworzyło to podstawy dla rozkwitu

różnych gałęzi rzemiosła, m.in. zegarmistrzostwa i przemysłu ceramicznego (ten ostatni do obejrzenia w fabryce Hjorth – Muzeum Ceramiki Bornholmskiej). Marynarze przywozili ze sobą kapitał i inwestowali w nowe okręty. Ekspozycja zawiera dużą kolekcję obrazów okrętów, których portem macierzystym był Bornholm oraz ponadto wiele innych ekspozatów związanych z żegluga, m.in. instrumenty nawigacyjne, ozdobne figury okrętowe, ekspozaty z urzędu celnego. Historia transportu osobowego i pocztowego wyspy.

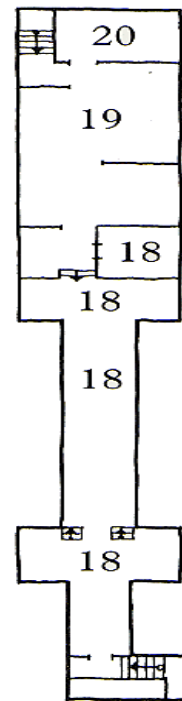
Kajuta. Spojrzenie w kajutę cieśli okrętowego wprowadza nas w świat marynarza. Herluf Pedersen (1905-87) wypłynął jako 17-latek ze Svaneke i zszedł na ląd dopiero po 52 latach. Udało mu się zwiedzić wszystkie kontynenty i wielokrotnie opłynąć ziemię. Kajutę zdobną wykonaną przez niego w wolnym czasie przedmioty.

19. Klasa szkolna, zabawki i kącik dziecięcy. Dawna klasa szkolna opowiada nam o ówczesnej szkole, jej wyglądzie i metodach nauczania. Ponadto bogata kolekcja zabawek dla dziewczynek: lalki i domki dla lalek, serwisy obiadowe i do kawy oraz wycinanki. Chłopcy bawili się olowanymi żołnierzkami, samochodzikami i klockami. Znalazły się tu także zabawki domowego wyrobu i gry zespołowe. Jest tam również kącik zabaw dla dzieci.

20. Dawny sklepik. Dawny sklepik o różnorodnym asortymencie, z kontuarem i dawnym wyposażeniem. Wystrój pochodzi z wielu dawnych sklepików, zlikwidowanych w latach 1970'. Czas, w którym się znajdujemy to lata 1920-1940, gdy część artykułów sprzedawano jeszcze na „wagę”, ale już pojawiły się pierwsze produkty gotowe.

Szkie: Bent Kaas, 1998

Przekład: Maria Tuniszewska-Ringby mtr@bornholmsmuseer.dk



MUZEUM BORNHOLMU • Sct. Mortensgade 29 • DK-3700 Rønne

Tel: + 45 56 95 07 35 • Fax: + 45 56 95 07 45

www.bornholmsmuseum.dk

wersja polska www.bornholmsmuseum.dk/Polsk

więcej o Muzeum Bornholmu oraz o Bornholmie po polsku:

bornholmsmuseum.mobi/polsk

kontakt: mtr@bornholmsmuseer.dk