

**BORNHOLMSKIE MUZEUM CERAMIKI** położone jest w dawnej fabryce Hjorth w centrum Rønne, zaledwie parę minut spacerem od przystani promowej.

Kilka ulic dalej leży muzeum Erichsens Gård (dom mieszczański z XIX w. z pięknym ogrodem), a na przedłużeniu ulicy Krystalgade po przeciwnej stronie rynku Store Torv znajduje się Muzeum Bornholmu.

Parkowanie jest dozwolone na ulicy przy muzeum oraz na pobliskim rynku. Niedaleko, na ulicy Snellemark, usytuowany jest terminal autobusowy, gdzie zatrzymują się autobusy z całej wyspy oraz autobus na lotnisko.

Stałe ekspozycje i rzadziej zmieniane wystawy Muzeum Ceramiki są otwarte dla publiczności przez cały rok. W sklepiku przymuzealnym sprzedawane są wyroby ceramiczne Fabryki Hjorth oraz duży wybór książek, pocztówek i plakatów.

Od wiosny do jesieni udostępniane są dla publiczności warsztaty produkcyjne o nienaruszonym charakterze historycznym.Tu garncarze i artyści- ceramicy, zatrudnieni przez muzeum, wykonują wyroby z kamionki według starszych modeli, jak również całkowicie nowe i unikatowe.

Wizyta w muzeum to jakby wędrówka w czasie. Wielu garncarzy- rzemieślników oraz fabryk ceramiki w Rønne zajmowało się produkcją przedmiotów stołowych i kuchennych, z wykorzystaniem miejscowych glin i surowców do szkliwa i polewy. Bardzo popularne były formy do budyniów i galaretek.

W gablotach wystawione są wyroby kamionkowe z fabryki Davenporta i rodziny Spietz, żółte fajanse z fabryki Søholm i wiele wyrobów z terakoty (gliny wypalanej w niższej temperaturze) w formie małych przyjemnych figurek zwierzęcych i amfor w stylu antycznej Grecji. Niektóre z nich ozdobione są malowidłami krajobrazu bornholmskiego, inne zaś opowiadają historie z okresu antyku.

Wysoka jakość wyrobów widoczna jest w kopiach dzieł słynnego Thordvaldsena oraz w kopiach kamieni runicznych. Także w czarnej ceramice w stylu secesyjnym oraz naczyniach i pojemnikach aptekarskich ze szczytowego okresu funkcjonalizmu z ok. 1930 roku.

Hans Hjorth podjął na początku ubiegłego wieku pierwsze samodzielne kroki w kierunku większej artystycznej estetyki. W artystycznych wyrobach kamionkowych położył nacisk na zachowanie proporcji między glazurą i formą oraz substancją, a jego pionierskie prace otworzyły drogę dla nowoczesnej ceramiki. Zbiory zawierają również przykłady indywidualnych prac z nowszego okresu, dekoracyjne figurki fajansowe autorstwa Gertrudy Kudielki i małe kamionkowe figurki kobiece Adama Fischera.

Zbiory porównawcze wyrobów ceramicznych pokazują, jak zmieniał się rodzaj dekoracji niektórych podstawowych form ceramicznych: waz, misek, półmisek i imbryków do herbaty.

Brązowe wyroby kamionkowe z połowy lat 1930 są np. często dekorowane ozdobnym szlaczkiem, namalowanym również na ścianach przymuzealnego sklepiku, który pochodzi z tego samego okresu. Oryginał tego motywu graficznego znajduje się na fresku ściennym z XIV w. w kościele w Nylars.

Każdej wiosny otwierają swe podwoje muzealne warsztaty produkcyjne. Glinki są czyszczone i przygotowywane do odlewania lub toczenia na kole garncarskim.

**BORNHOLMSKIE MUZEUM CERAMIKI** położone jest w dawnej fabryce Hjorth w centrum Rønne, zaledwie parę minut spacerem od przystani promowej.

Kilka ulic dalej leży muzeum Erichsens Gård (dom mieszczański z XIX w. z pięknym ogrodem), a na przedłużeniu ulicy Krystalgade po przeciwnej stronie rynku Store Torv znajduje się Muzeum Bornholmu.

Parkowanie jest dozwolone na ulicy przy muzeum oraz na pobliskim rynku. Niedaleko, na ulicy Snellemark, usytuowany jest terminal autobusowy, gdzie zatrzymują się autobusy z całej wyspy oraz autobus na lotnisko.

Stałe ekspozycje i rzadziej zmieniane wystawy Muzeum Ceramiki są otwarte dla publiczności przez cały rok. W sklepiku przymuzealnym sprzedawane są wyroby ceramiczne Fabryki Hjorth oraz duży wybór książek, pocztówek i plakatów.

Od wiosny do jesieni udostępniane są dla publiczności warsztaty produkcyjne o nienaruszonym charakterze historycznym.Tu garncarze i artyści- ceramicy, zatrudnieni przez muzeum, wykonują wyroby z kamionki według starszych modeli, jak również całkowicie nowe i unikatowe.

Wizyta w muzeum to jakby wędrówka w czasie. Wielu garncarzy- rzemieślników oraz fabryk ceramiki w Rønne zajmowało się produkcją przedmiotów stołowych i kuchennych, z wykorzystaniem miejscowych glin i surowców do szkliwa i polewy. Bardzo popularne były formy do budyniów i galaretek.

W gablotach wystawione są wyroby kamionkowe z fabryki Davenporta i rodziny Spietz, żółte fajanse z fabryki Søholm i wiele wyrobów z terakoty (gliny wypalanej w niższej temperaturze) w formie małych przyjemnych figurek zwierzęcych i amfor w stylu antycznej Grecji. Niektóre z nich ozdobione są malowidłami krajobrazu bornholmskiego, inne zaś opowiadają historie z okresu antyku.

Wysoka jakość wyrobów widoczna jest w kopiach dzieł słynnego Thordvaldsena oraz w kopiach kamieni runicznych. Także w czarnej ceramice w stylu secesyjnym oraz naczyniach i pojemnikach aptekarskich ze szczytowego okresu funkcjonalizmu z ok. 1930 roku.

Hans Hjorth podjął na początku ubiegłego wieku pierwsze samodzielne kroki w kierunku większej artystycznej estetyki. W artystycznych wyrobach kamionkowych położył nacisk na zachowanie proporcji między glazurą i formą oraz substancją, a jego pionierskie prace otworzyły drogę dla nowoczesnej ceramiki. Zbiory zawierają również przykłady indywidualnych prac z nowszego okresu, dekoracyjne figurki fajansowe autorstwa Gertrudy Kudielki i małe kamionkowe figurki kobiece Adama Fischera.

Zbiory porównawcze wyrobów ceramicznych pokazują, jak zmieniał się rodzaj dekoracji niektórych podstawowych form ceramicznych: waz, misek, półmisek i imbryków do herbaty.

Brązowe wyroby kamionkowe z połowy lat 1930 są np. często dekorowane ozdobnym szlaczkiem, namalowanym również na ścianach przymuzealnego sklepiku, który pochodzi z tego samego okresu. Oryginał tego motywu graficznego znajduje się na fresku ściennym z XIV w. w kościele w Nylars.

Każdej wiosny otwierają swe podwoje muzealne warsztaty produkcyjne. Glinki są czyszczone i przygotowywane do odlewania lub toczenia na kole garncarskim.

Przygotowywane są formy gipsowe, a plastyczne właściwości glinek umożliwiają jej toczenie, gładzenie lub wtlócenie w formy.

Przygotowywane są formy gipsowe, a plastyczne właściwości glinek umożliwiają jej toczenie, gładzenie lub wtlócenie w formy.

W warszatatc fabrycznych zostały zachowane duże, ogrzewane drzewem piece do wypalania, lecz w dzisiejszych czasach używa się pieców gazowych i elektrycznych. Szkliwa i polewy mieszane są ręcznie i następnie mielone w specjalnych młynach kulowych.

Tablice na ścianach warsztatów wyjaśniają proces produkcyjny.

Odwiedziny w muzeum to bezpośrednie spotkanie z historią rzemiosła, w której - poprzez doświadczenie pokoleń – narzędzia osiągnęły apogeum funkcjonalizmu.

Proste i bez wyrazu budynki, będące pod ochroną od r. 1984, okalają podwórze i przybudówki. Podczas przekształcania fabryki w muzeum w 1993 roku, dokonano też lekkiej restauracji budynków. Z kasy muzealnej prowadzą w dół schody do przechowalni bagażu i toalet. W podziemiu można również obejrzeć zbiory fajansowych form do budyniu i galaretek.

Grupy mogą zamówić przewodnika. Fotografowanie jest dozwolone we wszystkich pomieszczeniach, lecz ze względu na pozostałych zwiedzających oraz pracowników muzeum, prosimy o robienie zdjęć bez flesza.

Fabryka Hjorth

Bornholmskie Muzeum Ceramiki

Krystalgade 5

3700 Rønne

Tel: +45 95 56 01 60

strona w jęz. polskim: [www.bornholmsmuseum.dk/Polsk](http://www.bornholmsmuseum.dk/Polsk)

email: [bm@bornholmsmuseer.dk](mailto:bm@bornholmsmuseer.dk)

**OTWARTE 2010:**

Styczeń i luty: muzeum i warsztaty zamknięte

Wystawa i sklepik:

1. marca – 14. maja

Poniedziałki - piątki 13-17, Sob. 10-13

15. maja – 30. czerwca

Poniedziałki – soboty 10-17

1.lipca – 31. sierpnia

Codziennie 10-17

1. września – 23. paźdz.

Poniedziałki – soboty 10-17

20. paźdz. – 29. listopada

Poniedziałki - piątki 13-17, Sob. 10-13

Warsztaty otwarte (17. maja – 22. paźdz):

Poniedziałki - piątki 10-16

Niedziele i święta: zamknięte

W warszatatc fabrycznych zostały zachowane duże, ogrzewane drzewem piece do wypalania, lecz w dzisiejszych czasach używa się pieców gazowych i elektrycznych. Szkliwa i polewy mieszane są ręcznie i następnie mielone w specjalnych młynach kulowych.

Tablice na ścianach warsztatów wyjaśniają proces produkcyjny.

Odwiedziny w muzeum to bezpośrednie spotkanie z historią rzemiosła, w której - poprzez doświadczenie pokoleń – narzędzia osiągnęły apogeum funkcjonalizmu.

Proste i bez wyrazu budynki, będące pod ochroną od r. 1984, okalają podwórze i przybudówki. Podczas przekształcania fabryki w muzeum w 1993 roku, dokonano też łagodnej restauracji budynków. Z kasy muzealnej prowadzą w dół schody do przechowalni bagażu i toalet. W podziemiu można również obejrzeć zbiory fajansowych form do budyniu i galaretek.

Grupy mogą zamówić przewodnika. Fotografowanie jest dozwolone we wszystkich pomieszczeniach, lecz ze względu na pozostałych zwiedzających i pracowników muzeum, prosimy o robienie zdjęć bez flesza.

Fabryka Hjorth

Bornholmskie Muzeum Ceramiki

Krystalgade 5

3700 Rønne

Tel: +45 95 56 01 60

strona w jęz. polskim: [www.bornholmsmuseum.dk/Polsk](http://www.bornholmsmuseum.dk/Polsk)

email: [bm@bornholmsmuseer.dk](mailto:bm@bornholmsmuseer.dk)

**OTWARTE 2010:**

Styczeń i luty: muzeum i warsztaty zamknięte

Wystawa i sklepik:

1. marca – 14. maja

Poniedziałki - piątki 13-17, Sob. 10-13

15. maja – 30. czerwca

Poniedziałki – soboty 10-17

1.lipca – 31. sierpnia

Codziennie 10-17

1. września – 23. paźdz.

Poniedziałki – soboty 10-17

20. paźdz. – 29. listopada

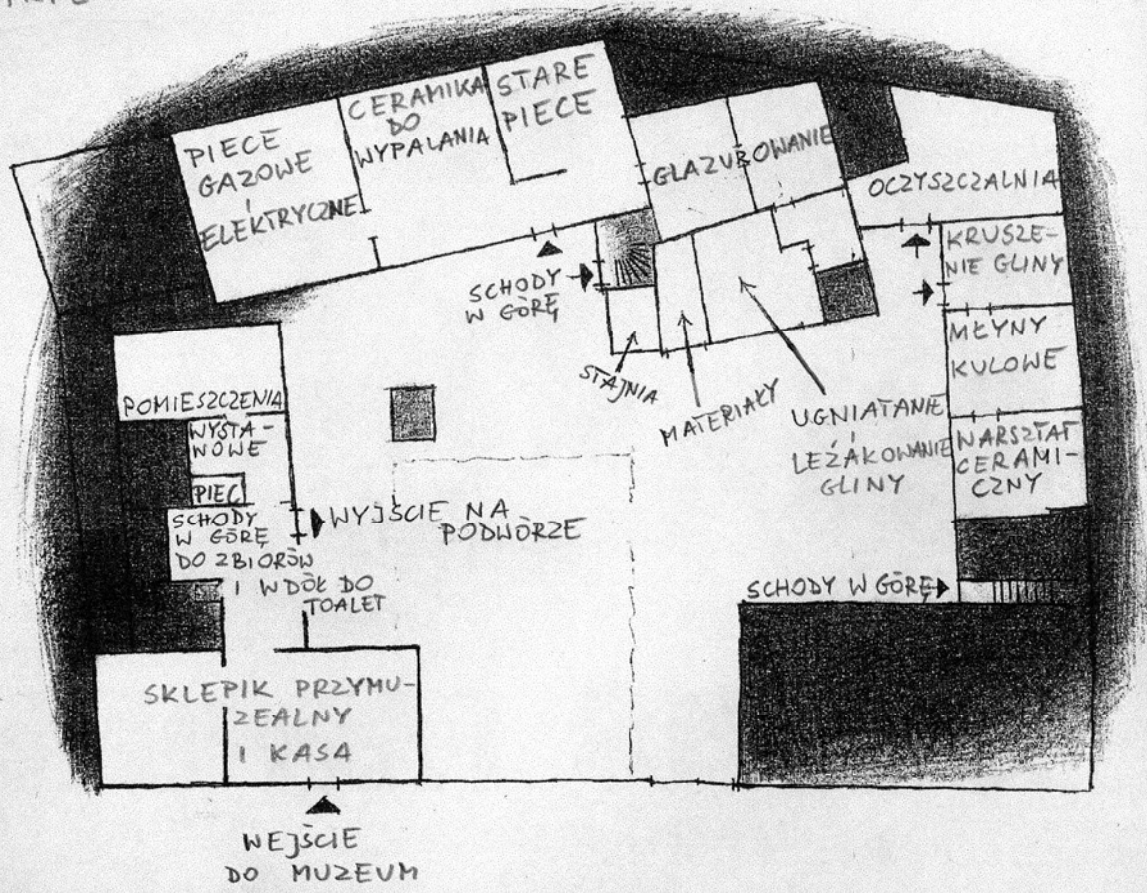
Poniedziałki - piątki 13-17, Sob. 10-13

Warsztaty otwarte (17. maja – 22. paźdz):

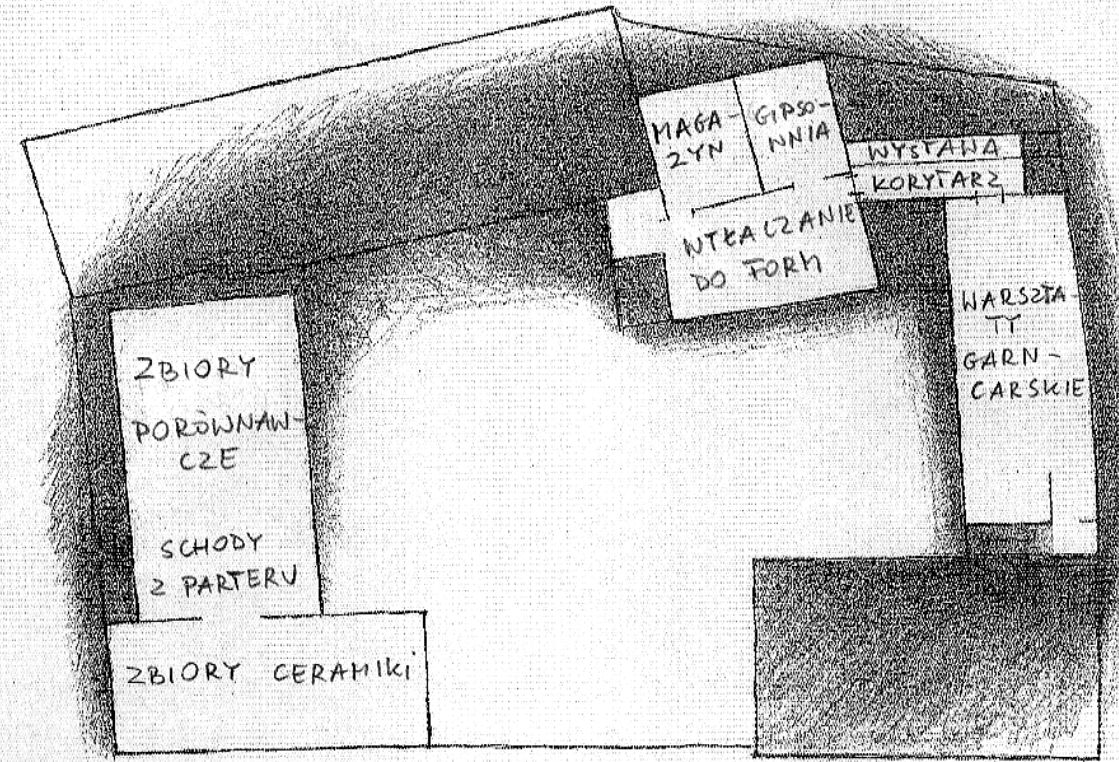
Poniedziałki - piątki 10-16

Niedziele i święta: zamknięte

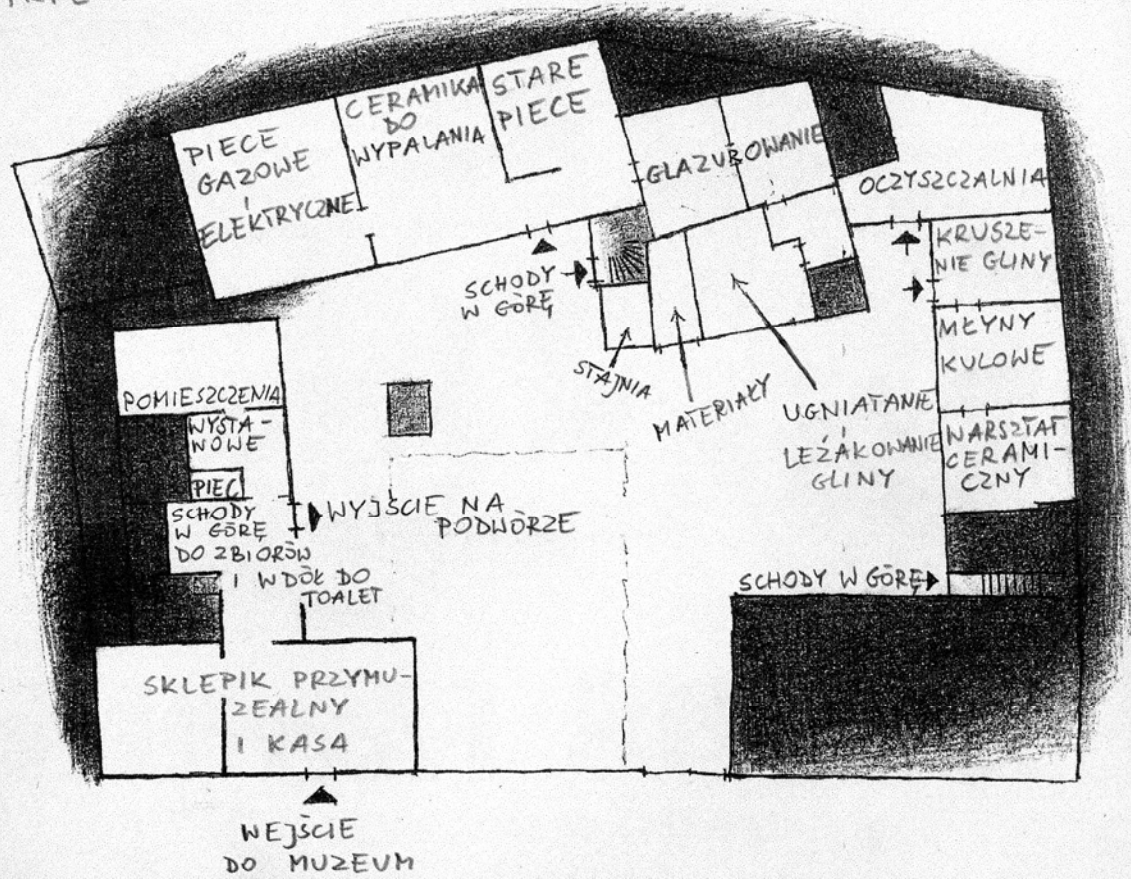
PARTER



1. PIĘTRO



PARTER



1. PIĘTRO

